



UNIVERSIDAD
DE LA REPÚBLICA
URUGUAY



Facultad de
Información y
Comunicación

Realización de TV – Sala de Redacción Propuesta de formato de programa 2020

Concepto

Programa seriado que aborda trabajos de investigación periodística profundos y con un nivel considerable de impacto. El abordaje se centra en el proceso mismo de investigación y aspira a ser relevante como material que propone algunas discusiones en relación a la tarea misma del periodista y que puede llegar a conformar un recurso educativo para estudiantes de periodismo. Si bien, bajo esta perspectiva, el tema tratado por la investigación periodística abordada en cada capítulo no juega un rol central, sí se utilizará como hilo conductor y narrativo.

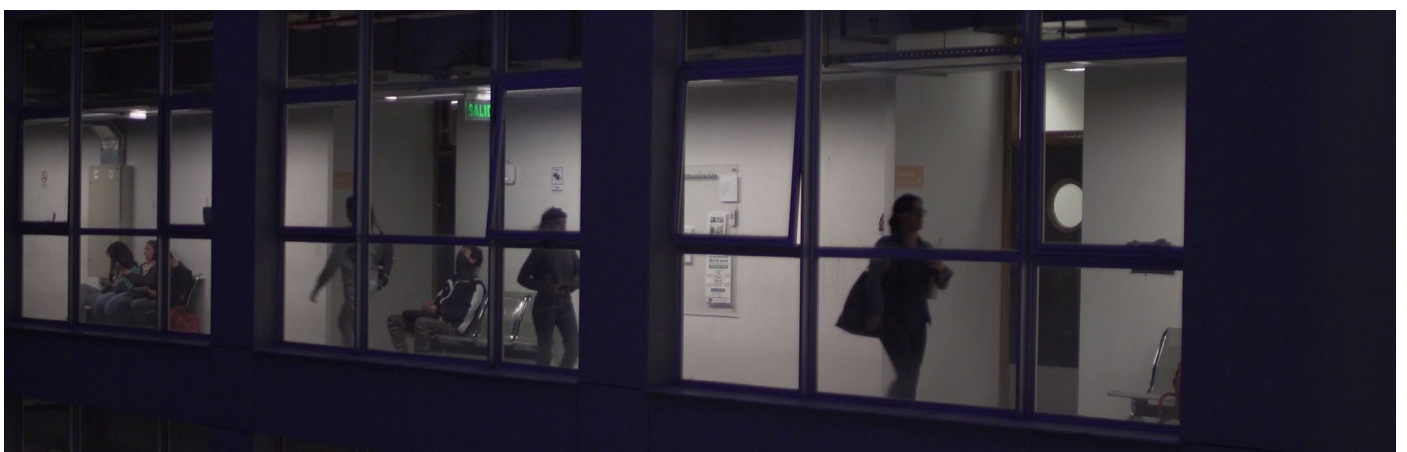
Secuencia inicial (2 minutos)

La secuencia inicial de cada episodio muestra el evento que funciona como disparador y establece a la FIC como sede del trabajo.



Entorno

Distintos recursos que funcionarán como tomas de establecimiento situarán al espectador en la FIC: tomas aéreas, travellings por los pasillos, planos generales de distintos espacios. Se buscará generar secuencias distintas para cada episodio.



Disparador

El disparador será la inquietud de un grupo de estudiantes por un artículo periodístico que emerge en distintas situaciones. A partir de esa inquietud se produce luego un encuentro con el/los periodista/s responsable/s que narrarán el proceso de investigación.

Propuestas de disparador

a) Sala de redacción. Un estudiante se encuentra buscando artículos en la web para hacer un trabajo, hasta que da con uno que le llama la atención. Lo comenta con otros compañeros.



b) Uniradio. Un estudiante está conduciendo un programa de radio y hace referencia a una investigación periodística. Termina el programa y en la cabina de control lo comenta con un compañero que estaba trabajando en tareas de producción.



c) Biblioteca. Un estudiante está revisando los estantes de la biblioteca en busca de material para hacer un trabajo. Agarra un libro y se mueve hacia otro estante. Revisa diarios y semanarios hasta que encuentra uno en particular. Se sienta en una mesa con los materiales y con un compañero comentan una noticia.



d) Aula Magna. En una conferencia en el Aula Magna sobre periodismo un estudiante toma apuntes sobre una investigación que se menciona. Comenta con el compañero que está al lado.



Secuencia central: la mesa de trabajo (20 minutos)

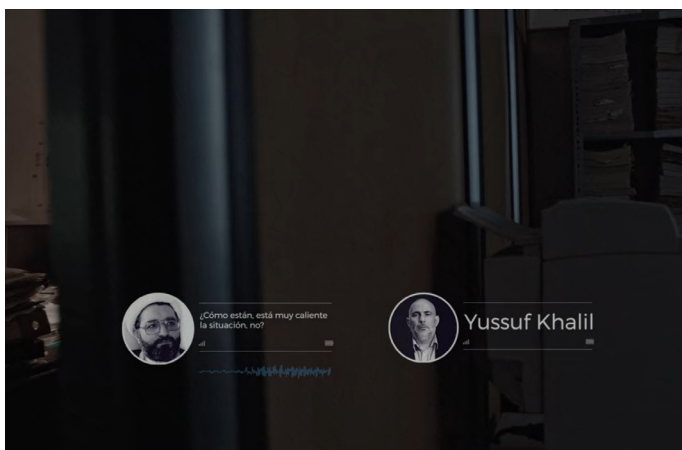
La secuencia central narra el desarrollo de la investigación y se presenta bajo una estructura narrativa: inicio, desarrollo y desenlace. La acción principal se desarrollará en un espacio que llamaremos mesa de trabajo, donde el periodista narrará su experiencia y que servirá como disparador de los otros materiales que entran en juego.

Mesa de trabajo

Una caja negra, a modo de no-lugar. Es un espacio más simbólico que físico o real. La iluminación es puntual a modo de sala de interrogatorios o despacho de detective de film noir. Sobre una mesa se despliegan distintos materiales que hacen parte de la investigación: Recortes de diarios, una libreta con apuntes, fotografías, documentos con marcas (post-its, resaltador), un grabador, un celular, una laptop. Hay una pizarra de las que se desplazan con ruedas, en esa pizarra hay elementos que describen gráficamente la investigación: mapas con puntos marcados, fotos de las figuras principales, líneas que conectan y establecen relaciones entre los distintos elementos. Puede haber un televisor sobre un soporte también.



El periodista recibe a los estudiantes en ese espacio, que acuden a él para conocer en detalle el trabajo de investigación que realizó. El relato se construye a partir de una suerte de entrevista en acción, próxima a una charla amena, donde los estudiantes preguntan y el periodista va narrando, apoyándose en los elementos que tiene en la mesa de trabajo. Los elementos que el periodista va referenciando sirven como disparadores para incluir otros materiales externos: una foto sobre la mesa da lugar a un segmento que muestra material de archivo; desde el grabador o el celular se reproduce un audio que da lugar a un material sonoro; desde la laptop o la televisión les muestra un video que da lugar a un material de archivo en video, o a material producido para el programa; un nombre anotado en la libreta de apuntes da lugar a una entrevista externa.



Recursos y material externos

Todos los capítulos deberán abordar distintos segmentos que idealmente cumplen una doble función: enriquecen el material audiovisual y explican algún procedimiento del trabajo periodístico. A modo de ejemplo:



a) Material de archivo | Recopilación y producción de material de apoyo (grabación de audios, fotografías, videos, etc.). Todo el material audiovisual, fotográfico, sonoro, editorial, etc. que emergió en el proceso, así como notas en prensa, radio e informativos de TV se utilizarán para contribuir a narrar la historia. El material puede ser propio, generado por el periodista en su proceso de investigación o de cobertura de medios sobre el tema.



b) Entrevistas | Trabajo con fuentes. Cada programa tendrá hasta 3 entrevistas externas, informantes o figuras clave que aportaron algún dato y que pueden narrar esa parte de la historia desde su perspectiva.



c) Visitas a locaciones en las que sucedieron los hechos. Como forma de mostrar los espacios físicos que resulten relevantes para la historia. Estos materiales conforman segmentos desde el punto de vista analítico, pero no aparecen separados, sino que se van hilvanando a lo largo del relato.

Secuencia de cierre (5 minutos)

A modo de cierre se podrá hablar sobre la repercusión en los medios y en la opinión pública que tuvo esa investigación, así como aportar reflexiones y aprendizajes sobre la tarea periodística que surgen de este caso concreto.

Aspectos a resolver

Todo lo que se presenta en el documento es a modo de propuesta y puede ajustarse o modificarse. Algunos aspectos importantes:

-Estudiantes que conducen la investigación. Hay que definir cuántos son y de qué forma participan. Se propone que haya algunos que aparezcan en todos los capítulos y que otros cambian capítulo a capítulo, pero son los que más investigaron el tema. Manejamos entre 2 y 4 estudiantes, pero puede ser otra cosa. Lo importante es no hacer a un solo estudiante responsable de la conducción del programa.

-Recursos que se ponen en juego a modo de segmentos.

-Situaciones disparadoras.